

2016 NATUR- & FRILUFTSPLAN



INDHOLD

Forord	3
Vision og formål	5
Hvilke forandringer efterspørges?	6
Samarbejde og lokalt ejerskab	8
Hørsholm i dag	9
Natur	10
Friluftsliv	21
Formidling	23
Handleplan	24

Hørsholm Kommune 2016

Tekst: Hørsholm Kommune, Center for Teknik og Landskabsværkstedet

Fotos: Kasper Løjtved, Johanne Leth Nielsen, Danmarks Naturfredningsforening (s. 3 og s. 18), COWI (s. 16), Friluftsrådet (s. 21 af Per Boysen, s. 23 af Sara Ipsen)

Design: Kliborg Design

FORORD

Vi præsenterer her en første generations Natur- & Friluftspan for Hørsholm Kommune. Den er udarbejdet i et bredt samarbejde mellem rådgivningsfirmaet Landskabsværkstedet, Hørsholm Kommunes Center for Kultur & Fritid, Center for Teknik, Center for Sundhed & Omsorg og Center for Dagtilbud & Skoler. En lang række lokale interessenter har været involveret i udarbejdelsen og er kommet med forslag og ønsker til indhold. Det gælder Naturstyrelsens lokale enhed, Grønt Råd, Fritids- og Kulturrådet, Seniorrådet, Friluftsrådet, Cykelobservatørerne, Rungsted Kajakklub, Dansk Vandrelaug, Hørsholm Rungsted Løbeklub, Hørsholm & Omegns Lystfiskerforening, Danmarks Naturfredningsforening, Rungsted Roklub, Danmarks Jægerforbund, Dansk Ornitologisk Forening, Spejderne og Hørsholm Sølaug. Det har også været muligt for alle at give sin mening til kende gennem et spørgeskema på kommunens hjemmeside. Tak for alle jeres bidrag.

Planen beskriver forholdene, som de er i 2016, og udstikker retningen for de kommende års indsatsområder. Den indeholder hertil en prioriteret liste over forslag til konkrete tiltag på udvalgte steder, der kan fremme natur og friluftsliv. Fælles for alle forslag er, at de ikke kan gennemføres af en part alene. Alle foreslåede tiltag skal med tiden videreudvikles og afbalanceres gennem lokalt ejerskab, frivillighed, dialog og samarbejde mellem de involverede parter.





Naturen er vores fælles arv, og vi skal give kommende generationer de samme – eller om muligt forbedrede – muligheder for at opleve og nyde den. Planen bidrager til opfyldelse af målene i Hørsholm Kommunes *Plan- og Bæredygtighedsstrategi 2015*, Visionen for Hørsholm samt planerne for Øresundskysten. Den skal inspirere kommende kommuneplaner og bakke op om regionale og statslige planer, **Fingerplan 2013** og **Den Nationale Friluftspolitik**.

Hørsholm den 20. juni 2016

A handwritten signature in black ink, appearing to read 'Morten Slotved'.

Morten Slotved
Borgmester

VISION OG FORMÅL

Hørsholm Kommune er allerede begunstiget med mange attraktive naturområder, og der er ingen tvivl om, at alle værdsætter disse. Men der er heller ikke tvivl om, at kommunens potentiale er langt større, end det kommer til udtryk i dag. Hørsholm Kommune kan derfor ved målrettet indsats fremme både natur og friluftsliv. Denne plan kan bidrage til dette mål og vil samtidig udgøre et centralt element i arbejdet mod visionen for Hørsholm:

Hørsholm vil begejstre. Vi vil skabe:

- *inspirerende og grønne rammer,*
- *åbne og inddragende fællesskaber og*
- *intelligente, effektive og bæredygtige løsninger.*

Handleplanen bagest indeholder alt fra små og simple tiltag til store og økonomisk tunge projekter. Planen er langtidsholdbar, og tiltagene kan realiseres over årene, i takt med, at muligheder opstår. Planen sætter rammerne for, hvordan Hørsholm kommune i samarbejde med øvrige interessenter kan værne om eksisterende natur- og friluftsområder, fremme biodiversitet og oplevelsesmuligheder samt skabe ny natur. Planen peger på, hvordan der kan skabes bedre adgang for borgere i alle aldre til vandet, til naturområder og det åbne land samt styrke rammerne om det gode og aktive liv. Endelig understøtter den bedre formidling om eksisterende natur og friluftsmuligheder i kommunen.



HVILKE FORANDRINGER EFTERSPØRGES?

Involveringen af de mange lokale interessenter viste nedenstående ønsker til fremtidens natur og friluftsliv. Enkelte ønsker er ved planens vedtagelse allerede opfyldt. Resten er analyseret, vurderet og søgt indarbejdet i handleplanen.

Flere natur- og oplevelsesværdier

- flere og bedre sammenhængende kystarealer, større strande og eventuelt strandpark
- fremme af naturnær kyst med sandpumpning og udvikling af strandengskarakter, bedre vandkvalitet og blotlægning af åer
- mere naturnær skov - urørt skov, græsningsskov, græssede skovenge
- flere og bedre fredede og beskyttede naturarealer, sikring mod tilgroning og invasive arter, fremme af artsdiversiteten og
- mere og bedre tilsyn med beskyttede naturtyper og fredede områder samt håndhævelse af regler

Flere faciliteter og mere plads til aktivt friluftsliv

- flere badebroer og andre faciliteter ved kysten til fiskeri, vandsport, havkajak, kano, kajakhotel, grejbank, omklædningsrum og sauna
- flere faciliteter i naturområder som for eksempel fugleskjul, shelter, teltplads, bålpladser, kano-kajakoptagningsplads og cykelparkering
- bedre plads til sociale aktiviteter med borde, bænke, madpakkehuse, dansepladser, spisesteder, toiletter og parkering
- bedre plads til børns fri udfoldelse med naturlegeplads, skolehave, træer til klatring, krat til huler, vand til sopning og søer der må fiskes i
- flere små nyttehaver, frugtlunde, blomsterbede, dyrkningsarealer til grøntsager, urter, krydderier, svampe, bær og blomster
- tilgængeliggørelse af en større del af friarealerne langs idrætsanlæg, større institutioner, veje og jernbaner til aktiv brug og til forbindelse af grønne områder i land og by samt
- mere multifunktionelle pladser, torve, veje til klimasikring og fremme af natur og oplevelsesværdier

... HVILKE FORANDRINGER EFTERSPØRGES?

Flere naturarealer med ekstensiv eller slet ingen naturpleje

- bevarelse af store, døende og døde træer (eventuelt som stynede/topkappede) samt dødt ved i skovbunden
- fremme af ekstensiv græspleje (eller ingen, afhængig af formål), naturgenopretning, vilde blomsterenge på friarealer og i grønne områder
- fremme af udviklingen af urørte hjørner, der i vidt omfang får lov til at passe sig selv, på grønne områder, græs- og friarealer

Flere rundture og stier i og mellem naturområder

- bedre adgang og færdsel langs med hele kysten – i sær fra Rungsted Strand til det gamle fiskerleje mod syd og mellem de offentlige arealer ved Mikkelsborg Strandpark
- bedre adgang og færdsel rundt om Sjælsø – i sær fra Sjælsølund til Landsbyen
- bedre sammenhæng henholdsvis øst og vest for motorvejen og for kystbanen, til nabokommunernes grønne områder – for eksempel Tokkekøb Hegn, Donse Overdrev, Stasevang, Fredtoften, Nivå Bugt mv., samt mellem naturområder, eksempelvis fra Sjælsølund til Stumpedyse Hegn
- flere rekreative stier og ruter, trampestier, MTB-ruter, ridestier, Kløverstier og Hjertestier

Formidling og undervisning

- mere naturvejledning for borgere i alle aldre gennem eksempelvis etablering af naturskole, informativ skiltning og ansættelse af en uddannet og certificeret naturvejleder. Herigennem formidling om
 - natur og biodiversitet både på land og i vand
 - Hørsholms landskaber og kulturhistorie, eksempelvis værdifulde kulturmiljøer og kulturspor
 - Landbrug, skovbrug, kystfiskeri og jagt
- Mere formidling om tilbud og friluftsmuligheder

SAMARBEJDE OG LOKALT EJERSKAB

Naturområderne i Hørsholm Kommune er både kommunalt, privat og statsejede. Hørsholm Kommune ønsker, at alle lodsejere under hensyntagen til fællesskabet involveres med åbenhed og mulighed for indflydelse med henblik på opnåelse af medejerskab og ansvar for nye idéer og tiltag – ikke blot i forhold til egen ejendom men til hele planen. I tilfælde, hvor naturområder ikke tilhører Hørsholm Kommune, opfordres til dialog omkring natur- og friluftsudvikling kommunen og lodsejeren mellem.

Kommunen er beriget med godt og aktivt foreningsliv fyldt med ildsjæle. Mange organisationer, foreninger, fagfolk og ildsjæle vil gerne deltage, når det kommer til vedligeholdelse og pleje af naturarealer og friluftsfaciliteter eller som lokale guider, og mange lodsejere er generelt åbne over for nye muligheder for grønne partnerskaber og inddragelse af frivillige i driften.

Natur- og friluftsp projekter skal udvikles gennem frivillig, faglig rådgivning, dialog og samarbejde. Hørsholm Kommune ønsker at arbejde for fælles forståelse mellem lodsejere og andre interessenter gennem møder, afbalancerede løsninger og en sund balance mellem divergerende interesser. Dette er gennemgående for alle forslag i planen.

HØRSHOLM I DAG

Hørsholms kulturmiljø rækker tilbage til 1739, da Hørsholm blev til en købstad. I 1900 tallet kom den udvikling, der med stor hast skabte et helt nyt samfund. Hørsholm blev en del af hovedstadsområdet, men alligevel ikke helt opslugt af København, og er i dag et selvstændigt og velfungerende lokalsamfund.

Mange natur- og kulturtyper i Hørsholm er med tiden forsvundet eller blevet mindre, er under forarmning eller tilgroning. Kyst- og badekulturen, fordoms fiskepladser, badehotel og badeanstalt er også forsvundet. Hørsholm Kommune vil gerne være med til at sikre, at fremtidens generationer skal kunne opleve et attraktivt natur- og kulturlandskab ligesom vores forfædre kunne. Der allerede gjort meget, blandt andet gennem fredning af mange af kommunens arealer.

Kommunen har en enestående naturmæssig beliggenhed med Øresund mod øst og store grønne områder vest for motorvejen. Mod syd og nord kæder Øresund, Usserød Å og landskaberne langs med Strandvejen en perlerække af naturområder og nabokystkommuner sammen. Hørsholm Kommune arbejder for, at planlægningen af byområderne skal sætte fokus på samspillet mellem by, land og vand, så der skabes en hensigtsmæssig overgang til de bynære naturområder. Og byens grønne rum skal tænkes ind i sammenhæng med både vandet og det åbne land.



Historisk kort over Hørsholm og omegn. Høje målebordsblade, 1842 - 1899. Danmarks Miljøportal, Arealinfo.

NATUR

Hørsholm Kommune ønsker at gøre det nemt for borgerne at bevæge sig ved at gøre byen rum sjove, smukke, spændende og tiltrækkende for aktivt ophold. Planlægning af byens rum skal skabe steder og forløb, der appellerer til aktiv leg og idræt for både børn og voksne.

Hørsholm Kommune ønsker at sikre bedre spredningskorridorer og rekreative sammenhænge, blandt andet fra den sydlige kystkile ved Rungsted Havn/Rungsted Ladegård til Sjælsø. Og fra Sjælsø til henholdsvis Den Ydre Grønne Fingerplan og Nationalpark Kongernes Nordsjælland. Hørsholm Kommune følger med i udviklingen af Nationalpark Kongernes Nordsjælland, og også mulighederne for eventuel etablering af certificeret Naturpark.

I den sammenhæng er det vigtigt, at der tænkes i en fællesstrategi med nabokommuner for naturen og udbygning af det regionale natur- og stinet mellem nabokommunerne, Den Grønne Ring og Kongernes Nordsjælland.

Indsatsområder

- Bedre beskyttelse og pleje af værdifulde natur- og kulturmiljøer samt natur- og kulturspor og styrkelse af oplevelsesmulighederne ved at synliggøre og formidling af historien
- Forbedring af sammenhæng mellem naturområder og kulturmiljøer gennem
 - forbedring og udvidelse af eksisterende naturområder
 - sandfodring af kysten og
 - etablering af flere grønne korridorer og netværk



Fredede områder

Formålet med at frede landskabs-, natur- og kulturværdier er at værne om naturen, sikre friluftsmulighederne nu og i fremtiden og fastholde Hørsholm Kommune som et attraktivt sted at bo og besøge. Det kan ske gennem en helhedsorienteret fredningsindsats, der tilgodeser vandmiljø, natur, geologi, landskab, kulturmiljø, friluftsliv og offentlighedens adgang.

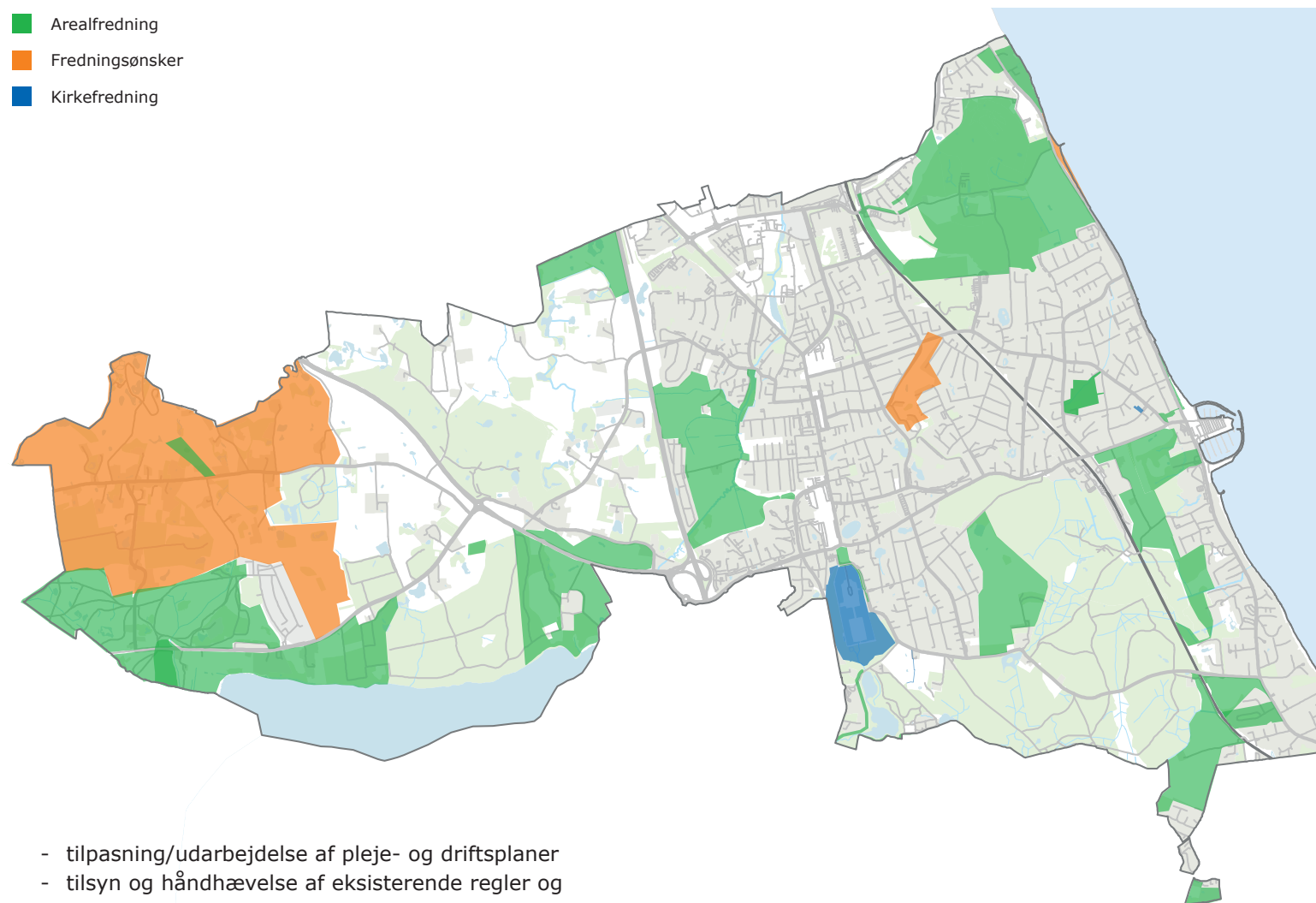
Hørsholm Kommune har mange fredede arealer og udsigter. De er alle eksempler på fine natur- og friluftsområder, der har en størrelse og kvalitet, så de kan fungere både som rekreative oaser for borgere og som vigtige habitater for dyre- og planteliv. De lokale interessenter pegede på et ønske om at udvide fredningerne til:

- nord, syd og vest for Stumpedysses Hegn
- kysten ud for Kokkedal fredningen og
- Nattergaleengen

Indsatsområder

- sikring af eksisterende geologiske, natur-, kultur- og friluftsværdier bedre gennem:
 - potentielle udpegninger af nye fredningsområder

- Arealfredning
- Fredningsønsker
- Kirkefredning



- tilpasning/udarbejdelse af pleje- og driftsplaner
- tilsyn og håndhævelse af eksisterende regler og fredningsbestemmelser
- faglig rådgivning til private lodsejere

Eksisterende fredninger og forslag til nye.

Beskyttede naturtyper

§ 3 beskyttede naturtyper kan ofte fungere som både små og større "trædesten" i landskabet, hvorfra planter og dyr kan sprede sig. Det gælder også de mindre småbiotoper, som grøfter, levende hegn, jord- og stendiger samt markskel.

Alle § 3 områder er beskyttede, uafhængig af om de ligger på privat eller offentlig ejendom. Der må således ikke ske indgreb, som strider mod de udpegede, særlige værdier eller ændrer et beskyttet naturområdes tilstand. Der må heller ikke foretages ændringer, som overskærer eksisterende spredningskorridorer, reducerer eller forringer spredningskorridorernes biologiske værdi, uden at der sikres kompensierende foranstaltninger (Hørsholm Kommuneplan 2013-2025).

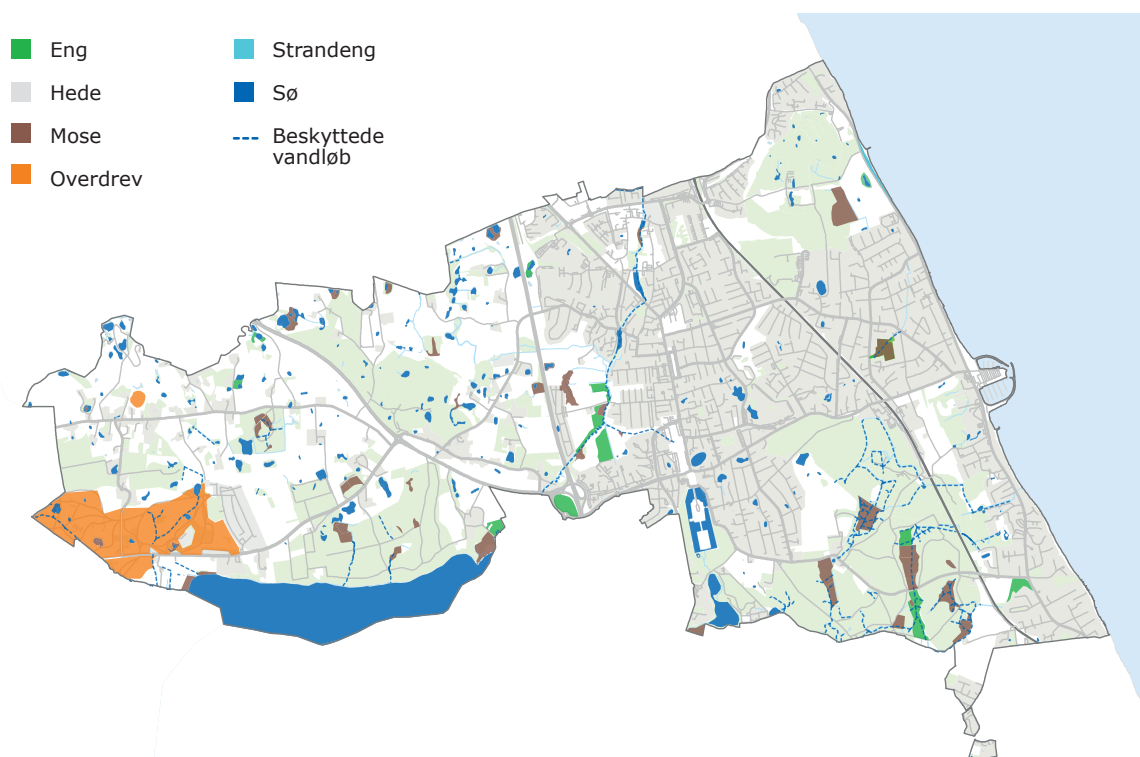
Beskyttelsesordningen er ikke en fredning og heller ikke til hinder for en fortsættelse af arealernes hidtidige benyttelse, eksempelvis landbrugsmæssig udnyttelse af arealerne.

Værdifulde naturområder og beskyttede naturtyper kan ofte beskyttes ved ekstensiv drift og pleje som for eksempel rydning af tilgroede arealer og bekæmpelse af invasive arter afgræsning. Det er især vigtigt, at der i områder med karakteristiske, sjældne og truede dyre- og plantearter foretages målrettet naturpleje.

Registreringen af de beskyttede lokaliteter og rødlistede arter udgør et nødvendigt grundlag for at sikre en hensigtsmæssig administration og håndhævelse af beskyttelsesordningen. Hørsholm Kommune arbejder på at få foretaget en dækkende registrering af alle beskyttede lokaliteter og arter i kommunen, der er inddraget under beskyttelsen efter lovens paragraffer.

Indsatsområder:

- registrering af § 3 områderne og herunder også vigtige småbiotoper og fredsskov
- indberette både steder og karakteristiske, sjældne og truede arter til Danmarks Miljøportal
- tilsyn med eksisterende beskyttede områder, samt sikring mod at tilgroning eller invasive arter ikke kommer til at udgøre et presserende problem
- information til interesserede lodsejere om eventuelle § 3 områder på deres arealer og hvilken pleje og tilskudsmuligheder der kan søges



§ 3-beskyttede naturtyper. Danmarks Miljøportal, Arealinfo

Øresundskysten

Adgang til kysten er afgørende for mange borgeres friluftsmuligheder. Forbedringen af adgangen til vandet kan gå op i en højere enhed med målrettede klima-, natur- og friluftsfremmedende tiltag. Indsatsen langs kysten gælder hensynet til den brede befolkning og strandgæst, hvor især de gode bade- og opholdsmuligheder er i centrum. Kystfriluftsfolket, som for eksempel børnefamilier, lystfiskere, roere, surfere og fuglekiggere har alle glæde af kysten, og i den optik vil videreudvikling af værdierne, omkring især Mikkelborg Strandpark og Rungsted Strand, udgøre et prioriteret indsatsområde. Begge områder har stort udviklingspotentiale som kyst-, bade- og oplevelsesdestinationer for såvel borgere og erhvervsliv. Interessenterne har peget på, at indsatsen bør prioriteres omkring:

1. Kysten fra Mikkelborg Strandpark til Kokkedal områdets afslutning ved Sophienberg Slot, hvor sammenhængende færdsel langs kysten og forskellige offentlige naturområder i dag næsten er umulig på grund af kystsikring af få private ejendomme.
2. Kysten fra Rungsted Havn/badestrand og sydover til Rungsteds gamle fiskerleje med sine uopdyrkede båd- og stejlepladser. Her er adgangen også vanskeliggjort af kystsikring af få private ejendomme.

Indsatsområder:

- Afdækning af behovet for etablering af et kystbrugerråd, hvor involverede parter kan mødes og finde balancerede løsninger på kystens udfordringer og fremkomne ønsker
- Etablering af bedre adgang og sammenhæng mellem kyst- og strandområder langs kysten – også til nabokommuner – gennem
 - naturnær sandfodring af kysten
 - målrettet natur- og friluftsfremmedende indsats i prioriterede kyst- og strandområder
 - håndhævelse af eksisterende regler og fredningsbestemmelser
 - faglig rådgivning til private lodsejere om kystsikring
 - eventuel kommunal overtagelse af særlige arealer/strækninger langs kysten



Sjælsø

Sjælsø udgør et meget attraktivt interessepunkt i Hørsholm Kommune med et stort uudnyttet potentiale. Der er taget et skridt på vejen til bedre adgangsforhold i form af den hævede træsti gennem elleskoven, men søen rummer mange flere muligheder for naturoplevelser ud over det sædvanlige.

Der er i dag ikke sammenhængende adgang til søen fra Hørsholm siden. I forbindelse med tidligere planer har der været arbejdet på at etablere en offentlig sti rundt om Sjælsø. Det er stadig Hørsholm Kommunes ambition, at denne sti skal etableres.

Der er en udsigtsfredning knyttet til Sjælsø med det formål at "bevare det nuværende landskabsbillede langs Sjælsø, samt udsigterne til søen og sydbredden".

Interessenter til planen har peget på, at Sjælsøområdet ønskes udpeget som Natura 2000 område. Det kan gøres dels for at beskytte og udvikle de eksisterende naturværdier og naturtyper, og dels for at sikre bedre forhold for friluftslivet. Natura 2000-områderne består af habitatområder og fuglebeskyttelsesområder og er udpeget med henblik på at beskytte en række truede, sårbare eller karakteristiske dyr, planter og naturtyper.

Regionplanen kræver, at vandet i søen skal kunne bruges til drikkevand, hvilket betyder, at det skal beskyttes mod skadelig påvirkning og aktiviteter. Ligeledes kræver EU's Vandrammedirektiv også, at myndighederne skal sørge for, at søer og vandløb har "god kvalitet". Det er derfor af stor betydning, at det 3-kommunale samarbejde om forbedring af tilstanden i Sjælsø fortsætter. Vandplansmålene for Sjælsø forventes først opfyldt ultimo 2027.

Usserød Å og damme

Kommunens største vandløb, Usserød Å, snor sig gennem landskabet som et natur- og kulturhistorisk bånd fra sit udløb ved Sjælsø nordøstlige hjørne, hvor den finder vej nordpå. Ved sin slutning løber den sammen med Nive Å umiddelbart før udløbet i Øresund syd for Nivå. Vandmiljøet i åen er negativt påvirket af de store spildevandsmængder, som periodevist ledes til åen. Sammen med andre faktorer, så som kraftige udsving i vandføringen og områder med ringe fysiske forhold, betyder det, at vandløbet ikke lever op til den nationale målsætning.

Der samarbejdes med nabokommunerne i et EU LIFE projekt om klimatilpasning og forbedring af vandkvaliteten i åen.

www.usseroed-aa.dk/om+projektet



Usserød Å

Slotssøen ved Hørsholm Kirke



Andre søer, vandløb og lavbundsarealer

Hørsholm Kommune er rig på søer og vandhuller. De er alle vigtige biotoper for flora og fauna, og et særkende for kommunen. Der arbejdes med vandkvaliteten for alle kommunens søer i projekt "Oprensning af Hørsholms Kommunes søer". Foruden de tilhørende naturværdier er søerne med til at give kommunen karakter og oplevelsesmuligheder. Udover Stampedammen, Fabriksdammen og Mølledammen er der andre mellemstore og offentligt tilgængelige søer - Slotssøen, Dronningedammen, Springdammen og Ubberød Dam - der tilhører henholdsvis Naturstyrelsen og Arboretet. Her kan der med fordel ske natur- og friluftsforbedrende tiltag i de omkringliggende arealer, så længe det kan gå hånd i hånd med de kulturhistoriske værdier.

Indsatsområder

- samarbejde mellem involverede parter og lodsejere om naturforhold, friluftsliv og formidling
- dialog omkring muligheder for at
 - indføre en mere ekstensiv naturpræget græsfælle
 - beskytte gamle træer mod fældning
 - bevare døde stammer og grene og
 - lade et hjørne eller flere urørt med mulighed for udvikling af tæt krat og vildnis

Da det meste af det åbne land i Hørsholm Kommune er drænet, er der gode muligheder for at genskabe tidligere vådområder blot ved at lukke eksisterende dræn. Med den rette fremgangsmåde kan man relativt nemt etablere både søer, vandhuller og moser i forbindelse med naturgenopretning. Ofte vil de komme af sig selv, særligt i dele af arealet, hvor grundvandspejlet historisk har stået højt. Udover de potentielle naturmæssige og rekreative værdier vil en identifikation af lavbundsarealer også være interessant i relation til forebyggelse af klimaforandringerne, hvor der gradvist forventes mere nedbør og mere ekstremt vejr. Ofte er det lavbundsarealerne, der er problematiske i tilfælde af ekstreme nedbørshændelser.

Indsatsområder

- dialog med involverede parter om identifikation og genskabelse af tidligere våde naturtyper/naturområder helt eller delvist efter vurdering af det pågældende steds historie og biologiske potentiale

Lokal afledning af regnvand

For at undgå skader og overbelastning af kloaknettet i ekstremesituationer forsøges det også i stigende grad at håndtere regnvandet så tæt på kilden som muligt gennem LAR løsninger (Lokal Afledning af Regnvand). Gennem LAR er det muligt at afvande tæt befæstede byområder via eksempelvis forsinkelse på tage og pladser, nedsvivning til faskiner eller gennem genopretning af tidligere vådområder. Samtidig er der som sidegevinst mulighed for at øge områdernes attraktionsværdi ved for eksempel at synliggøre rørlagte vandløb, genskabe tidligere søer eller moser og ved at udskifte befæstede arealer til bevoksning med træer, græs eller lignende.

Lokale interessenter pegede på et stort ønske om genopretning, genåbning og rensning af tilløbet fra Blårenden til Usserød Å, da tilstrømningen fra den rørlagte Blårende, der stammer fra Dronningedammen og Hørsholm Midtpunkt, tydeligt er meget anderledes end åens eget vand. Ligeledes efterspurgtes samtænkning af klimasikring med fremme af natur og friluftsliv.

www.laridanmark.dk

www.vandibyer.dk

Indsatsområder

- altid indarbejde LAR løsninger, når muligheden er til stede og samtænke disse løsninger med friluftsliv og oplevelsesmuligheder
- undersøge mulighederne for genåbning af Blårenden



Regnvand bruges til rekreative formål ved Himmerland Boligforening i Aalborg.

Overdrev og ferske enge

Overdrev og ferske enge er opstået i forbindelse med skovrydning og græsning og findes flere steder i kommunen. Ofte har både overdrev og enge en forarmet flora på grund af påvirkning fra dræning, omlægning, gødsning og en for stor næringsstofftilførsel fra luften og vandet. Tilsammen udgør de en trussel mod disse naturtypers vilde plante- og dyreliv. De fleste overdrev og ferske enge er derfor truede. Se kort s. 12

Indsatsområder

- fortsat samarbejde omkring dannelse af høslæt- og/eller græsningslaug, der passer og plejer særlige naturområder og naturtyper
- bakke op om frivilligt arbejde med naturpleje

■ Mulige nye skov- og naturområder

Urørt skov

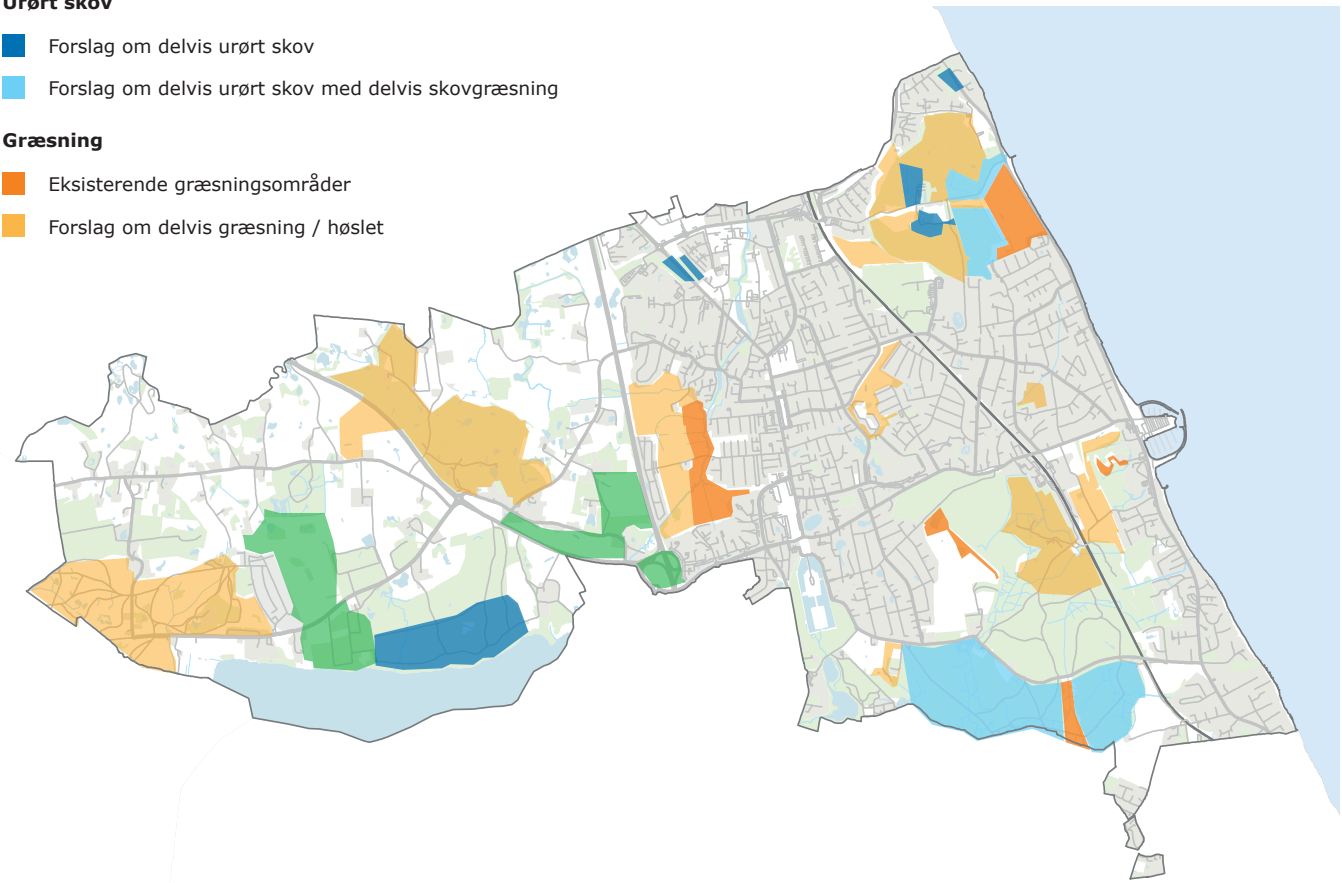
■ Forslag om delvis urørt skov

■ Forslag om delvis urørt skov med delvis skovgræsning

Græsning

■ Eksisterende græsningsområder

■ Forslag om delvis græsning / høslæt



Borgernes forslag om udlæg af Urørt skov og græsning/høslæt. Kortkilde: Danmarks Miljøportal, Arealinfo

Skove

Alle skove i Hørsholm Kommune udgør vigtige naturlokaliteter og fungerer som gode bynære, rekreative områder for borgere, foreninger, skoler og institutioner. Samtidig udgør de vigtige elementer i kommunens grønne struktur.

Interessenterne pegede på et ønske om at udlægge gammelskovene urørt (ophør af egentlig skovdrift). Det gælder især Kokkedalskoven, der dog i dag ikke drives udpræget intensivt. Interessenterne pegede også på et ønske om lignende tiltag i Naturstyrelsens skove. Alternativt ønskes efterladning af mere dødt ved og bevarelse af flere evighedstræer (Se bl.a. www.dn.dk/Default.aspx?ID=8252) og nøglebiotoper. Herunder at man også drøfter muligheden for gamle driftsformer såsom plukhugst, græsnings- og stævnings-skov, gerne i samarbejde med grønne interessenter og naturinteresserede fonde.

Indsatsområder

- forsat sikre naturen bedre plads i skovlandskabet gennem naturpleje og naturnær skovdrift
- arbejde for udvidede naturværdier ved ophørt skovdrift og skovgræsning eller ved udpegning af nye skov- og naturområder
- udvikle formidlingen af den natur- og skovkulturhistoriske udvikling i kommunen
- støtte op om frivilligt arbejde med naturpleje og skovgræsning

Se kort s. xx

Landbrugsområder og det åbne land

Det er Hørsholm Kommunes mål at bevare og forbedre natur- og friluftsværdierne. Udover de offentlige reguleringer og love på området, gælder det om, at de private lodsejere motiveres. Det kan eksempelvis ske med tilskud fra forskellige puljer, for eksempel til udarbejdelse af naturplaner på ejendomsniveau. Ordningerne er frivillige.

Frivillig naturpleje i Rudeskov



Fritidsarealer

Hørsholm Kommune byder på flere større fritidsarealer, blandt andet tre golfbaner, Rungsted Havn og Idrætsparken. Til trods her for pegede interesserne stadig på ønsker om flere rekreative muligheder. Det gælder især i tilknytning til strande, søer og damme, ligesom der også viste sig et ønske om bedre adgangsforhold (og opholdsmuligheder) i forbindelse med kyst- og naturarealerne.

Indsatsområder

- Samarbejde om styrkede natur- og oplevelsesværdier i golf- og idrætsområderne
 - Opfordre golfbanerne til i endnu højere grad at understøtte naturen ved naturnære plejeplaner og naturgenopretning
 - Opmuntre golfbanerne til anden brug af banerne på tidspunkter, hvor golf måske er knap så oplagt, eksempelvis langrend om vinteren, hundetræning, nattergaleture på tidlige forårmorgener mv.

Naturplaner

Udarbejdelse af naturplaner giver anbefalinger til, hvordan lods- ejere kan tage flere hensyn til naturen og friluftslivet. De spænder lige fra natur- og vildttiltag på markniveau, over ekstensiv græsning, levende hegn, små beplantninger og bekæmpelse af invasive arter samt hensyn til rekreative forhold, kultur- og fortidsminder.

Naturplaner giver også forslag til, hvordan eksisterende natur beskyttes bedst muligt, og hvordan nye naturområder kan etableres, så de understøtter den natur, der i forvejen er på ejendommen og i landskabet som helhed. Planerne kan dermed også være med til at løfte såvel ejendommenes som landskabets samlede herligheds- værdi.

Indsatsområder

- Styrke natur- og oplevelsesværdier i det åbne land gennem understøtning af naturplaner
- Samarbejde om dannelse af græsnings- og høslætsslag, hvor ejere af naturarealer hjælper hinanden med at skaffe dyr til at græsse disse arealer og selv finde græsningsarealer til egne dyr (Herunder kan der hentes inspiration til forslaget i allerede eksisterende græsningsprojekter med tilhørende hjemmesider. Se fx www.graesning.dk)
- Samarbejde om etablering af flere rekreative stier i landzonen
- Samarbejde om formidling af jordbrug, fiskeri og jagt så forståelsen for og anerkendelsen af jordbrugserhvervenes rolle i forvaltningen af natur og landskab øges

Små grønne områder

Natur- og friluftsaspektet har varierende styrke i kommunens forskellige dele. Visse arealer er ikke båndlagt bestemte formål. Det gælder især de små grønne områder, for eksempel langs veje, Kystbanen, havnen, institutioner, boligområder, kirkegårde, kolonihaver, ubebyggede områder, grøfter, søer og åløb. Interessenterne pegede på et ønske om, disse arealer skal gøres mere naturrige og også gerne mere tilgængelige.

Planens vision for disse grønne fri- og restarealer, er at de skal være smukke, frodige og funktionsdygtige i forhold til den ønskede anvendelse. Dog må plejeniveauet for udvalgte områder så vidt muligt gerne blive mere ekstensivt. De intensivt plejede friarealer bidrager naturligvis også til natur- og friluftsaspektet, men såfremt flere af kommunens grønne friarealer får en lidt mere naturpræget drift med færre omkostningstunge klipninger, vil de bedre kunne fungere som levesteder for den vilde flora og fauna. Mange grønne friarealer drives 'naturpræget' og der bruges naturligvis ikke pesticider. En endnu mere ekstensiv drift kan være med til at opfylde økonomiske ønsker om lavere driftsudgifter.

Indsatsområder

- styrke natur- og oplevelsesværdierne i de mindre friarealer gennem ekstensiv drift og græspleje, faglig oplysning og inspiration
 - herunder fremme naturnære virkemidler såsom høslæt og ekstensiv slåning eller omlægning til 'lokalitetstilpassede' vilde blomsterenge.
- Samarbejde internt og udvide dialogen mellem administration og borgere, således at både medarbejder-, borger-, frilufts- og naturinteresser går hånd i hånd.

Haveområder

En ændring i biodiversiteten og fremme af naturkvaliteter kan ikke gennemføres alene på Hørsholm Kommunes arealer. Private haveejere, boligselskaber og lignende har mulighed for at spille en stor rolle. Det kan ske gennem LAR løsninger, reduceret anvendelse af pesticider, haver tilrettelagt til et godt insekt- og fugleliv, genanvendelse af haveaffald og lignende. (Se DCE's scorekort)

Indsatsområder

- Samarbejde omkring forbedring fremme af naturkvaliteterne i de private haver, parker og boligområder.



FRILUFTSLIV

Gode friluftsmuligheder kræver planlægning, faciliteter, formidling og plads til alle. Friluftslivets rammer skal gøres attraktive, tilgængelige og fulde af oplevelsesmuligheder. Friluftsliv kan kobles med sundhed, børn, ældre, erhverv og kultur. Friluftsliv i en oplevelsesrig og tilgængelig natur giver livskvalitet og er afgørende for borgernes sundhed, og samtidig giver gode friluftsmuligheder kommunen et godt image og en stor tiltrækningskraft.

Naturen og friluftslivet gør Hørsholm mere interessant i konkurrencen med andre kystkommuner og som oplevelsesdestination og alternativ til udflugter længere væk. Og friluftsliv er ikke kun sundt for borgerne, det er også sundt for kommunens økonomi, når udgifter til helbredelse, indlæggelse og genopretning reduceres. Raske borgere med god kondition giver nemlig færre udgifter og er derfor værd at investere i.

Nogle friluftaktiviteter kræver plads, andre en rig natur. Kommunen har som naturforvalter ansvaret for både naturbeskyttelsen og friluftslivet. Hørsholm friluftsmuligheder er på nogle områder allerede rigtig gode. Det gælder for eksempel de naturgivne kvaliteter som hav og skove med et væld af muligheder. Men der er stadig plads til forbedring især på områder som stier, adgang, faciliteter og formidling.

Stier og adgang

Friluftsliv og stier hænger sammen. Gode stiforbindelser giver gode muligheder for friluftsliv. Gode stier skaber adgang, binder interessepunkter, landskaber og seværdigheder sammen og opfordrer i sig selv til færden i det fri. Hørsholm Kommune rummer mange spændende steder at binde sammen med stier.

Til trods for de mange eksisterende forbindelser og gode afmærkede ruter i skovene kan der stadig gøres en del for at forbedre den rekreative sammenhæng og adgang til naturen. Store dele af kysten er svært eller slet ikke offentligt tilgængelig. Det åbne land, skov- og naturområder er heller ikke tilgængelig i tilstrækkelig grad. Adgangen til store dele af

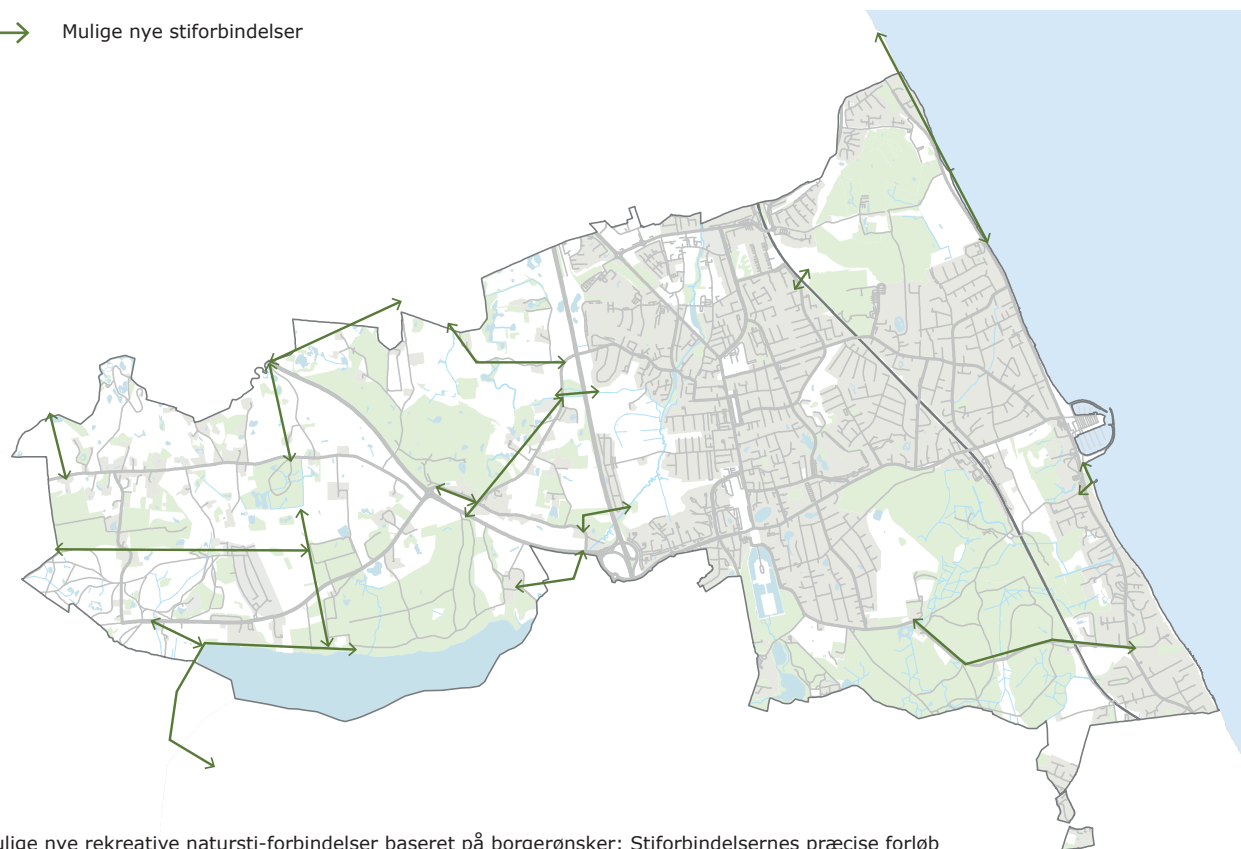


kommunen er forbeholdt et fåtal af borgere. En anden hurdle er Helsingørmotorvejen, der fungerer som en barriere tværs gennem kommunen. Der findes kun to steder, hvor den kan krydses, og ingen af dem er særlig imødekommende overfor friluftsudøvere. Kortet viser de steder, hvor planens interessenter har peget på ønsker om bedre adgang og nye stiforbindelser.

Indsatsområder

- sætte stier på dagsordenen i Grønt Råd
- samarbejde om etablering af Kløverstier
- gøre det til en fast procedure at gennemføre høringer i sager om nedlæggelse af stier og markveje
- håndhæve eksisterende regler for adgang langs kysten
- samarbejde kommune og brugere i mellem om overvågningen, opsyn og vedligeholdelse af stier
- arbejde for at forbedre de rekreative stiforbindelser mellem henholdsvis kommunens østlige og vestlige del på hver side af motorvejen, øst og vest for Kystbanen, samt mellem vigtige naturområder, både internt i kommunen og også eksternt ud mod nabokommunerne
- samarbejde omkring reetablering af tidligere forbindelser på markveje eller etablering af nye stiforbindelser
- skabe en god dialog mellem lodsejere, kommune og natur- og friluftserhvervsinteresser og sammen sikre at kvaliteten af de rekreative stier/spor
- undersøge om de eksisterende stier og ruter i kommunen kan

↔ Mulige nye stiforbindelser



Mulige nye rekreative naturstiforbindelser baseret på borgerønsker: Stiforbindelsernes præcise forløb skal fastlægges i dialog med lodsejere og relevante aktører. Danmarks Miljøportal, Arealinfo

- forbedres, eksempelvis ved etablering af faciliteter og støttepunkter til rast og hvile, motion, formidling eller lignende
- fortsat udbygge Hørsholm Cykelby med tiltag, der kan fremme rekreativ cykling og fritidscykling



Bladbanko for seniorer, en anderledes naturformidling.

FORMIDLING

Formidling gør borgerne opmærksomme på kommunens tilbud, får flere ud i det fri og skaber større naturforståelse. Hørsholm Kommune har et godt friluftskort, en ny hjemmeside på vej og fine foldere for de afmærkede ruter i skovene. Interessenterne bag planen pegede dog stadig på et ønske om mere og bedre naturformidling i Hørsholm Kommune. Det gælder både den klassiske naturvejledning om arter og naturtyper og samt nye digitale løsninger, for eksempel i form af en digital kommunikationsplatform til formidling af naturen og friluftslivets muligheder.

Over 300 naturvejledere, deres arbejdsgivere, Naturstyrelsen, Friluftsrådet og Naturvejlederforeningen er med i Naturvejledning i Danmark. En kommunalt ansat naturvejleder ville kunne nå ud til skoleklasser, efterskole, børnehaver, seniorer, virksomheder og mange flere med en bred formidling om natur i Hørsholm. En decideret naturskole ville kunne skabe en base for al naturvejledning og undervisning.

Indsatsområder

- samarbejde kommune og organisationer/foreninger i mellem om etablering af en naturskole/base for lokalisering af kommunens natur, kultur, kyst- og friluftsliv, mv.
- arbejde for ansættelse af kommunal naturvejleder
- arbejde for mere og bedre formidling af natur, friluftsliv og kulturhistorie samt jordbrug, kystfiskeri, jagt og landskab gennem undervisning, ved foredrag, i foldere, på kort, på hjemmeside, via mobiltelefoner, tablets, sociale medier mv.
- samarbejde om formidling og undervisning med lokale ildsjæle, der kender den lokale natur og kulturhistorie

HANDLEPLAN

Natur- & Friluftspan 2016 indeholder en lang række forslag til indsatser, der hver i sær bidrager til opfyldelsen af visionen for Hørsholm Kommune og en forbedring af både naturindholdet, oplevelsen af naturen og friluftslivet. Handleplanen er opdelt i 27 forskellige geografiske lokaliteter med hver deres forslag til tiltag. Se kort s. 25. De mange forslag kan betragtes som et idékatalog, der giver mulighed for at vælge ud fra hvilket lokalitet eller målgruppe der ønskes styrket. For hver lokalitet er angivet, hvilke interessenter der umiddelbart kan involveres, eller som har bidraget med idéer til planen.

Der er ikke foretaget en prioritering mellem 27 lokaliteter. Hvert tiltag, under de enkelte lokaliteter, er prioriteret med 1 – 3 stjerner og mønter, der både angiver, hvor omkostningstungt projektet er og graden af vigtighed.

① ① ①	3 mønter	dyrt
① ①	2 mønter	mindre billigt
①	1 mønter	billigt
★ ★ ★	3 stjerner	meget vigtigt
★ ★	2 stjerner	vigtigt
★	1 stjerne	mindre vigtigt

Prioriteringen er foretaget på baggrund af de mange forslag der kom på workshops, på mail og på hjemmeside samt på baggrund af administrationens faglige vurdering og erfaring. En del tiltag er ikke vurderet eller prissat. Det skyldes enten, at arealet tilhører andre end Hørsholm Kommune, således at der blot opfordres til dialog, at tiltaget vurderes så omfangsrigt, at et prisoverslag ikke giver mening før, idéerne med projektet er nærmere beskrevet, eller at det blot skal ses som et fremtidigt fokusområde for administrationen. En stor del af tiltagene vil kunne finansieres delvist gennem fondstilsbud og/eller etableres i et samarbejde med frivillige organisationer.

Kort over de 27 lokaliteter

- | | |
|--|--|
| 1 Mikkelborg Skov | 22 Dronningedammen og smedehullet |
| 2 Nordlig Strandgrund
(Rungsted Strandvej 316) | 23 Sjælsø og Sjælsølund |
| 3 Mikkelborg Strandpark | 24 Elleskoven |
| 4 Mikkelborg Strandgrund
(Rungsted Strandvej 280) | 25 Hørsholm Slotshave, Springdam
og Ubberød Dam |
| 5 Kokkedal Skov | 26 Folehave Overdrev |
| 6 Mikkelborg Strandeng
(Rungsted Strandvej 274) | 27 Folehave Skov og Rungsted Hegn |
| 7 Kommunal skov
ved Ådalsvej/Velux | |
| 8 Breefte Skov | |
| 9 Kokkedal Sophienberg jorderne
nord for Idrætsparken | |
| 10 Usserød Å nord/
Klædefabrikken | |
| 11 Usserød Å midt | |
| 12 Nattergaleengen | |
| 13 Bolbroengen | |
| 14 Rungsted Havn | |
| 15 Udsigten ved Stumpedysselvej | |
| 16 Stumpedysse Hegn | |
| 17 Usserød Å og ådal Syd | |
| 18 Rungsted Ladegårds jorder | |
| 19 Båd- og stejlepladserne | |
| 20 Rungsted Badestrand | |
| 21 Det militære øvelsesterræn | |



1. Mikkeltborg Skov

Interessenter: Omkringliggende institutioner, Dansk Ornitologisk Forening, Danmarks Naturfredningsforening, Friluftsrådet			Vigtighed	Pris
Dialog med nærliggende udflytter børnehaver om deres ønsker og behov til brug af skoven og på den baggrund iværksættelse af eventuelle initiativer	VEP	-	★ ★	
Opsætning af redekasser til fugle, flagermus og egern. Kan eventuelt gennemføres og drives i samarbejde med spejdere, skoler og institutioner	VEP	25.000 kr. Drift: 2.500 kr/år	★ ★	① ① ①
Fortsætte urørt skovdrift og etablere lysninger omkring skovens ældste træer	VEP	-	★	①

2. Nordlig Strandgrund (Rungsted Strandvej 316)

Interessenter: lokale lodsejere, nærliggende institutioner			Vigtighed	Pris
Dialog med nærliggende udflytterbørnehaver om deres ønsker og behov ift. til brug af grunden og på den baggrund iværksættelse af eventuelle initiativer.	VEP	-	★ ★ ★	
Dialog med privat lodsejer omkring forbedring af adgangsmuligheder langs stranden mod syd gennem fjernes af ulovligt hegn, etablering af plankebro eller sandfodring	PLAN	-	★ ★	

3. Mikkelpark Strandpark

Interessenter: Naturstyrelsen, lokale lodsejere, Rungsted Kajakklub, Hørsholm og Omegns Lystfiskerforening, Grønt Råd, Friluftsrådet, Danmarks Naturfredningsforening

Vigtighed

Pris

Opsætning af informationstavle med formidling af områdets tilbud

VEP

2.500 kr. Drift: 500 kr./år

★ ★

1

Forundersøgelse og afdækning af muligheder for rekreativ udvikling af området med eksempelvis kajakhotel, overnatningsplads/shelter, badeanlæg (i stil med Bjerred Saltsjöbad), naturlegeplads, borde/bænke sæt, hængekøjer, bålhus og herunder kommunal overtagelse af arealet. Kan udvikles i samarbejde med fonde.

75.000 kr.

★ ★

1

4. Mikkelpark Strandgrund (Rungsted Strandvej 280)

Interessenter: Dansk Kano- og Kajakforbund, Dansk Forening for Rosport, Dansk Botanisk Forening, Dansk Ornitologisk Forening, Danmarks Naturfredningsforening, Friluftsrådet, Grønt Råd

Vigtighed

Pris

Etablering af

- trappe til stranden, 20.000 kr.
- Fortøjningsmulighed for kano og kajaker, 5.000 kr.
- Shelter til primitiv overnatning, 50.000 kr.
- Borde- og bænkesæt, 10.000

VEP

Drift: 10.000 kr. samlet

★ ★

1

5. Kokkedal Skov

Interessenter: Kokkedal Golfklub, Kokkedal Rideklub, Kokkedal Slot, Klatreklub Nordsjælland, Hørsholm Rungsted Løbeklub, Hørsholm Seniorråd, Spejdergruppen Bent Byg, Dansk Ornitologisk Forening, Dansk Botanisk Forening, Grønt Råd, Danmarks Naturfredningsforening, Friluftsrådet, Dansk Vandrelaug, Ældresagen i Hørsholm.			Vigtighed	Pris
Etablering af steder til ophold, bål, leg og hvile	VEP	50.000 kr. Drift: 5.000 kr/år	★ ★ ★	1
Klatreskov til børn og voksne	VEP	20.000 kr. til materialer	★ ★ ★	1
Kystnær shelter til overnatning Anlæg kan gennemføres delvist af frivillige. Kommunen stiller areal til rådighed. Shelteret skal være en del af 'Overnatning i det fri'.	VEP	50.000 kr. Drift: 5.000 kr/år	★ ★ ★	1
Opsætning af redekasser til fugle, flagermus og egern. Kan eventuelt gennemføres og drives i samarbejde med skoler, institutioner og spejdere.	VEP/MIL	25.000 kr. til materialer	★ ★	1
Supplering af motionsruterne med træningsfaciliteter - også til ældre	VEP	125.000 kr. Drift: 2.500 kr./år	★ ★	1 1
Etablering af hundeskov i en del af skoven (f.eks. Ravnedalen)	VEP	5.000 kr. Drift: 500 kr/år	★	1
Afgræsning af dele af skoven og/eller engarealet med kvæg eller gamle hesteracer (eks. udsigtskilen) Se eksempelvis Freerslev Hegn.	VEP	100.000 kr. Drift: 5.000 kr./år	★	1 1

6. Mikkeltorg Strandeng (Rungsted Strandvej 274)

Interessenter: Dansk Botanisk Forening, Dansk Ornitologisk Forening, Danmarks Naturfredningsforening, Friluftsrådet, Grønt Råd, Fugleværnsfonden			Vigtighed	Pris
Etablering af parkeringsmuligheder for biler.	VEP	200.000 kr.	★ ★ ★	1 1
Etablering af faciliteter/støttesteder for friluftsliv, eksempelvis bord, bænke, fuglekiggerskjul (gerne lidt nord for høften) under hensyntagen til sårbar natur.	VEP	20.000 - 250.000 kr. Drift: 1.000 kr/år	★ ★	1 1 1

7. Kommunal skov ved Ådalsvej/Velux

Interessenter: Omkringliggende skoler og institutioner, Grønt Råd, Friluftsrådet, Danmarks Naturfredningsforening			Vigtighed	Pris
Udnævnelse af skoven til børneskov og etablering af simpelt opholds- og undervisningssted inkl. formidling	VEP	50.000 kr. Drift: 5.000 kr./år	★ ★ ★	1
Skoven skal bibeholdes som pionerskov og lysninger bevares	VEP		★ ★ ★	1
Oprensning af skovens vandhuller som sikring mod tilgroning og udtørring	VEP	Drift: 5.000 kr/år	★ ★ ★	1
Etablering af sti som rundtur i skoven for forbedring af adgangsforholdene	VEP	150.000 kr. Drift: 5.000 kr/år	★ ★	1 1 1
Udnævnelse af skoven som fredskov og eventuelt §3 beskyttelse af vandhuller og mose	VEP/MIL	-	★ ★	1

8. Breele Skov

Interessenter: Naturstyrelsen, omkringliggende skoler og institutioner, Klatreklub Nordsjælland, Danmarks Naturfredningsforening, Friluftsrådet.			Vigtighed	Pris
Etablering af krydsningshelle på Usserød Kongevej mhp. forbedret adgang mellem den østlige og vestlige del af skoven	VEP	400.000 kr.	★ ★	1 1
Dialog med Naturstyrelsen om:				
a. Etablering af klatremuligheder				
b. Oprensning af og etablering af bedre adgang til skovens vandhuller – især i den vestlige del				
c. § 3 registrering af vandhuller	VEP/MIL	-	★ ★	
d. Fredning af veterantræer til naturlig henfald				
e. Mulighederne for at henlægge mere dødt ved				

9. Kokkedal Sophienberg jorderne nord for Idrætsparken

Interessenter: Louiselund, Hørsholm Seniorråd, Dansk Botanisk Forening, Grønt Råd, Danmarks Naturfredningsforening, Friluftsrådet, Ældresagen i Hørsholm.	Vigtighed	Pris
Indtil den fremtidige anvendelse af området er afgjort, skal det sikres, at området ikke springer i skov. Der bør iværksættes slåning, høslæt eller græsning. Dette kan eventuelt kombineres med midlertidige aktiviteter som f.eks. motionsture for ældre.	VEP	0 – 100.000 kr. Drift: 10.000 – 50.000 kr./år
Ved fremtidig bebyggelse af området tages højde for, at området er en vigtig trædesten/spredningskorridor mellem Kokkedal Skov, Idrætsparken, Nattergaleengen og Folehave Skov. Naturen integreres i en eventuel kommende udbygning, f.eks. i form af boliger med store fælles grønne arealer, haver o. lign.		

10. Usserød Å nord/Klædefabrikken

Interessenter: Lokal Iodsejer, Klædefabrikkens kontorer, Hørsholm Egnsmuseum, Museumsforeningen for Hørsholm og Omegn, Hørsholm og Omegns Lystfiskerforening, Grønt Råd, Danmarks Naturfredningsforening, Friluftsrådet, Dansk Vandrelaug, Dansk Cyklistforbund. Usserød Skole	Vigtighed	Pris
Fortsætte arbejdet med nabokommunerne mhp. forbedring af vandkvaliteten.	MIL	-
Etablering af omløbsstryg ved Mølledammen	MIL	(er finansieret)
Undersøgelse af, om skovarealet er fredskovspligtigt, og om der forekommer sjældne arter	MIL	-
Sikre bevarelse og beskyttelse af kildevæld langs Usserød å i skoven	MIL	-
Etablering af formidling af områdets kulturmiljø og mødet mellem ny og gammel industri, eks. gennem Kløverstier der planlægges etableret i 2017	VEP	(er finansieret)
Dialog med Klædefabrikken om <ul style="list-style-type: none"> Genoplivning af den gamle danseplads gennem etablering af dansepavillon eller lignende foruden bord/bænkesæt og samtidig skabelse af opholds/picnicsted for Klædefabrikkens medarbejdere, skoleklasser og institutioner, cykelturister mv. Registrering og beskyttelse af de gamle træer langs Fabrikdammen 	VEP	-

11. Usserød Å midt

Interessenter: Grundejerforeningen Ved Stampedammen, Usserød Skole, Dansk Ornitologisk Forening, Hørsholm og Omegns Lystfiskerforening, Grønt Råd, Dansk Cyklistforbund, Dansk Vandrelaug, Friluftsrådet, Danmarks Naturfredningsforening.			Vigtighed	Pris
Fortsætte arbejdet med nabokommunerne mhp. forbedring af vandkvaliteten.	MIL	-	★ ★ ★	
Undersøge muligheden for forbedring af opgangsmulighed for fiskebestand ved Stampedammen	VEP	25.000 kr. Drift: 2.500 kr/år		
Undersøge behovet for udarbejdelse af registrerings- og bevaringsplan for veterantræer som supplement til plejeplanen	MIL/VEP	-		
Etablering af formidling af områdets kulturmiljø og mødet mellem ny og gammel industri, eks. gennem Kløverstier, der planlægges etableret i 2017	VEP	(er finansieret)		

12. Nattergaleengen

Interessenter: Kirstineparken og øvrige lokale beboere, Hørsholm Lilleskole, Dansk Botanisk Forening, Dansk Ornitologisk Forening, Danmarks Naturfredningsforening, Friluftsrådet			Vigtighed	Pris
Opfyldelse af målsætninger som beskrevet i Lokalplan 156 for Område E, kortbilag 4, med etablering af	PLAN?			
a. Kælkebakke, legeplads (er finansieret), picniceng og lokalitet til læring.				

13. Bolbroengen

Interessenter: Lokale beboere, Bolbro Englaug, lokale græsningsforeninger, Dansk Botanisk Forening, Dansk Ornitologisk Forening, Grønt Råd, Friluftsrådet, Danmarks Naturfredningsforening, kolonihavedyrkerne			Vigtighed	Pris
Sikre at plejeplanens anbefalinger om afgræsning eller ekstensiv høslæt følges hvert år	VEP	Drift: 25.000 kr/år	★ ★ ★	①
Etablering af faciliteter til ophold, samvær og hvile som eksempelvis bæk eller bålplads, inden for fredningens rammer.	VEP	50.000 kr. Drift: 2.500 kr/år	★ ★	①
Styrkelse af områdets oplevelsesværdi gennem etablering af lege og formidlingsplads for børn inden for fredningens rammer (eksempelvis gennem muligheder for udforskning af vandfauna, såfremt vandkvaliteten i fremtiden tillader det, og informationstavler med formidling af områdets historie og natur)	VEP	50.000 kr. Drift: 2.500 kr/år	★ ★	①
Undersøge mulighederne for genslyngning af åen og hævnning af vandstanden	MIL	50.000 kr.	★ ★	① ① ①

14. Rungsted Havn

Interessenter: Rungsted Havn A/S, Hørsholm og Omegns Lystfiskerforening, Hørsholm-Rungsted Vikingelaug, Friluftsrådet			Vigtighed	Pris
Hensigtsmæssig pleje af orkidélokaltet	VEP	-	★ ★ ★	①
Dialog med bestyrelsen for Rungsted havn om				
a. Fjernelse af hegn mod Rungsted Strandvej og eventuel erstatning med roser el.lign.				
b. Legeplads/oplevelses- eller formidlingsplatform med fokus på havets biologi og herunder etablering af en 'krabbebro'. (Se eksempel på Hundested Havn) Tilskud kan søges gennem Tilskudsmidler til Friluftsliv og Lokale & Anlægsfonden.	VEP	-		
c. Mulighed for lystfiskeri fra havnen, evt. med faciliteter til rensning af fisk, ved fremtidig forbedring af vandkvaliteten. (Se eksempel på Rørvig Havn.)				

15. Udsigten ved Stumpedysevej

			Vigtighed	Pris
Dialog med lodsejer omkring renovering af pladsen og udskiftning af betonelementer	VEP	-	★	

16. Stumpedyse Hegn

Interessenter: Naturstyrelsen, Lokale lodsejere, Dansk Ornitologisk Forening, Dansk Botanisk Forening, Danmarks Naturfredningsforening, eventuelt en kommende Nationalpark Kongernes Nordsjælland.			Vigtighed	Pris
Dialog med Naturstyrelsen om				
a. Muligheden for bedre formidling af skovens potentiale for besøgende og bedre parkeringsmuligheder.	VEP	-	★★	
b. Muligheden opnåelse af så høj og naturlig vandstand som muligt, eventuelt ved lukning af afvandingsgrøfter.				
Dialog med privat lodsejer om eventuel adgang til søen sydvest for skoven og eventuel opsætning af primitivt bord/bænke sæt.	VEP	-	★	



17. Usserød Å og ådal Syd

Interesser: Lokale lodsejere, lokale kogræsserlaug, Usserød Skole, omkringliggende institutioner, Dansk Botanisk Forening, Dansk Ornitologisk Forening, Hørsholm og Omegns Lystfiskerforening, Grønt Råd, Dansk Cyklistforbund, Dansk Vandrelaug, Friluftsrådet, Danmarks Naturfredningsforening, Hørsholm Egnsmuseum, Museumsforeningen for Hørsholm og Omegn.	Vigtighed	Pris		
Dialog med Hørsholm Egnsmuseum om udvidelse af stenalderbopladsens formidlingsfunktion til gavn for den brede befolkning	VEP	-	★ ★ ★	
Formidling af områdets kultur og natur, eksempelvis gennem udarbejdelse af informationsfolder og opsætning af oversigtskort	VEP/MIL	5.000 kr. Drift: 2.500 kr/år	★ ★ ★	1
Vedligeholdelse og bedre formidling/markering af trampestier	VEP	10.000 kr. Drift: 500 kr/år	★ ★ ★	1
Etablering af økobase til naturundersøgelsesgrej, undervisning, naturformidling og eventuelt primitiv overnatning.	VEP	100.000 kr. Drift: 20.000 kr./år	★ ★ ★	1
Arbejde på etablering af økodukt/tunnel/bro over eller under motorvejen for forbindelse til Sjælsø – eventuelt i forbindelse med en udvidelse af Helsingørmotorvejen	VEP/MIL		★ ★ ★	1 1 1
Etablering af steder til leg, ophold og hvile, eksempelvis bænke, små broer eller trædesten over åen – gerne ved det slyngede forløb	VEP	50.000 - 200.000 kr. Drift: 2.500 kr/år	★ ★ ★	1 1
Indsats for bevarelse af rørsumpen vest for St. Svenstrup som levested for fugle og insekter og pleje den således, at der skabes en varieret rørsump bestående af en mosaik af områder med rør af forskellig alder, højde og tæthed. Gerne suppleret med nye adgangsmuligheder som eks. spang	VEP/MIL	150.000 kr. Drift: 20.000 kr./år	★ ★ ★	1 1
Sikre afgrænsningen af kolonihaverne mod mosen	PLAN			
Undersøge mulighederne for at forbedre naturtilstanden og pleje mosen øst for St. Svenstrup samt for at etablere adgangen ad trampestier gennem denne og gennem mosen ved kolonihaverne.	VEP/MIL	-	★	1

18. Rungsted Ladegårds jorder

		Vigtighed	Pris
Sikre at fredningens formål overholdes og at fredningens bestemmelser efterleves.	PLAN		
Såfremt stedet udbydes til salg, arbejdes der på, at det kan anvendes til kulturelt mødested, eksempelvis litterært refugium som foreslået af Initiativgruppen for Rungsted Ladegårds Bevarelse. Kan gennemføres som samarbejdsprojekt mellem Hørsholm Kommune og private fonde.			

19. Båd- og stejlepladserne

Interessenter: Lokale lodsejere, Hørsholm Egnsmuseum, Museumsforeningen for Hørsholm og Omegn, Hørsholm og Omegns Lystfiskerforening, Friluftsrådet			Vigtighed	Pris
Området prioriteres som kulturhistorisk vigtigt område, eksempelvis gennem formidling af stedets historie gennem informationstavle, folder, digital formidling eller lignende	VEP	25.000 kr. Drift: 1.000 kr/år	★ ★ ★	1
Forbedring af de rekreative forhold eksempelvis gennem etablering af faciliteter til ophold	VEP	20.000 kr. Drift: 5.000 kr/år	★ ★ ★	1
Forbedret krydsningsmulighed på Rungsted Strandvej mellem stejleplads og havn for bløde trafikanter	VEP	500.000 kr.	★ ★	1 1
Undersøgelse af mulighed for etablering af adgang til Rungsted havn/ Badestrand gennem sandfodring eller plankebro	VEP	-		

20. Rungsted Badestrand

Interessenter: Lokale lodsejere, Rungsted Tanglaug, Rungsted Roklub, Rungsted Kajakklub, Rungsted Havn, Friluftsrådet			Vigtighed	Pris
Arbejde på opnåelse af Blå Flag certificering til stranden hvert år. Indebærer etablering af handicaprampe	MIL	100.000 kr. Drift: 2.500 kr./år	★ ★	1
Gennemførelse af eventuelle tiltag på baggrund af sikkerhedsvurdering, der foretages i sommeren 2016.	VEP		★ ★ ★	
Retablering af tidligere tiders Rungsted Søbad med sauna (evt. flydende), udsigtsterrasser og rutsjebane. Kan udvikles i samarbejde med fonde. Se foto.	VEP/KOF		★ ★ ★	1 1 1
Forundersøgelse til retablering af tidligere tiders strand i Rungsted, eksempelvis indeholdende: <ul style="list-style-type: none"> fjernelse af bolværk og udvidelse af stranden ved sandfodring således, at det bliver muligt at komme i vandet direkte fra sandet etablering af adgang fra stranden langs vandet til det gamle fiskerleje ved sandfodring udenom private arealer etablering af beplantning som værn mod ophold inden for 50 m fra beboelse. Supplering med flere strandaktiviteter, strandskure, strandkurve 	VEP	150.000 kr.	★ ★	1 1



21. Det militære øvelsesterræn

Interessenter: Forsvaret, Naturstyrelsen, Holte Mountainbikeklub, Hørsholm Cykel Motion, lokale rideklubber, Grønt Råd, Dansk Botanisk Forening, Dansk Ornitologisk Forening, Danmarks Naturfredningsforening.

Vigtighed

Pris

Dialog med lodsejer om VEP/MIL

- Sammenhængende rekreative stier rundt i og om området
- Sti i kanten af øvelsesterrænet som kan være åben altid
- Tydeliggørelse og forbedring af parkeringsmuligheder
- Formidling af områdets naturkvaliteter og militære øvelser
- Sikring af de lysåbne naturtyper
- Overholdelse af plejeplan

VEP/MIL

★ ★

22. Dronningedammen og smedehullet

Interessenter: Grønt Råd, Danmarks Naturfredningsforening, Friluftsrådet, interesserede naboer.

Vigtighed

Pris

Arbejde på forbedring af vandkvaliteten ved at følge op på

Fiskeøkologisk Laboratoriums undersøgelse fra 2009-12 vedrørende miljøet i Dronningedammen.

MIL

(er finansieret)

★ ★ ★

Etablering af trappe ned til Smedehullet

VEP

100.000 kr.

★ ★

① ①

Etablering af mindre og skulpturel opholds- og legeplads for små børn ved Dronningedammen

VEP

300.000 kr. Drift: 25.000 kr./år

★ ★

① ①

Etablering af flere arealer med forårsløg

VEP

20.000 kr.

★

①

23. Sjælsø og Sjælsølund

Interessenter: Sjælsølund Idrætsefterskole, Nordvand, lokale lodsejere, Hørsholm og Omegns Jagtforening, Dansk Botanisk Forening, Dansk Ornitologisk Forening, Grønt Råd, Dansk Vandrelaug, Friluftsrådet, Danmarks Naturfredningsforening, Naturstyrelsen, Nordvand A/S.	Vigtighed	Pris
Sammenhængende sti rundt om Sjælsø. Kan eventuelt gennemføres delvist som plankebro over vandet. Kan eventuelt gennemføres som samarbejdsprojekt fonde.	VEP	★ ★ ★ 
Tydeliggørelse af stiadgang fra Landsbyen til Sjælsø samt fjernelse af ureglementeret skiltning, der skaber forvirring omkring færdsels- og adgangsmuligheder.	VEP	5.000 kr. ★ ★ ★ 
Fugleobservationssted ved søbred på bedst egnede fuglelokalitet	VEP	200.000 kr. Drift: 5.000 kr/år ★ ★ 
Undersøge mulighederne for forbedring af naturtilstanden på engen/mosen ved slusen mellem Sjælsø og Usserød Å i samarbejde med lokal lodsejer	MIL	★ ★
Dialog med Naturstyrelsen om mulighederne for naturnær skovdrift og udvidelse af det urørte skovareal samt tilstræbelse af ren løvskov med større andel af eg og ask, hvis muligt.	VEP	-
Undersøgelse af mulighederne for overtagelse af en mindre del af Nebbegård mhp. etablering af naturskole/naturformidlingscenter til formidling om ferskvandsbiologi, søen og skoven – gerne i samarbejde med Sjælsølund Efterskole. På udearealer kan etableres primitiv overnatning, naturlegeplads, shelter, klatreskov o.lign.	VEP/PLAN	
Dialog med Nordvand A/S og Sjælsølund Efterskole omkring et samarbejde om etablering af isætningspladser for kano/kajak i Sjælsø	VEP	

24. Elleskoven

Interessenter: Dansk Ornitologisk Forening, Friluftsrådet, Dansk Botanisk Forening, Hørsholm og Omegns Jagtforening, Grønt Råd, Danmarks Naturfredningsforening, Nordvand A/S.			Vigtighed	Pris
Etablering af facilitet til hvile og picnic for enden af træstien ved Sjælsø i dialog med Nordvand A/S	VEP	50.000 kr. Drift: 2.500 kr/år	★ ★ ★	1
Etablering af platform med opholdsmulighed undervejs på træstien	VEP	40.000 kr. Drift: 2.500 kr/år	★ ★ ★	1
Fugleobservationssted ved søbred på den bedst egnede fuglelokalitet	VEP	200.000 kr. Drift: 5.000 kr/år	★ ★	1 1

25. Hørsholm Slotshave, Springdam og Ubberød Dam

Interessenter: Naturstyrelsen, Arboretet, Hørsholm Sølaug, Hørsholm Egnsmuseum, Museumsforeningen for Hørsholm og Omegn samt Havehistorisk Selskab ift. genskabelse af den historiske slotshave, lokale kulturforeninger, Grønt Råd, Friluftsrådet, Danmarks Naturfredningsforening.			Vigtighed	Pris
Dialog med Arboretet omkring forbedring af oplevelsesmulighederne ved Springdam og Ubberød Dam gennem etablering af friluftsfaciliteter som eksempelvis oplevelsesbro eller borde- og bænkesæt.	VEP	-	★ ★	
Dialog med Naturstyrelsen om rekreativ udvikling af slotshaven. Det kunne eksempelvis være genoplivning af tidligere tiders festplads, friluftscene, det gamle barokke haveanlæg.	VEP	-	★	

26. Folehave Overdrev

Interessenter: Lokale lodsejere, Hørsholm Egnsmuseum, Museumsforeningen for Hørsholm og Omegn ift. kulturhistorie, Hørsholm Kirkegård ift. græspleje, Arboretet ift. adgang, lokale græsningsforeninger, Dansk Botanisk Forening, Danmarks Naturfredningsforening, Blomstergården ved Viborg ift. etablering af frugthave			Vigtighed	Pris
Etablering af simpel facilitet til ophold, hvile eller picnic	VEP	50.000 kr. Drift: 2.500 kr/år	★ ★ ★	1
Opsætning af informationstavler med formidling om områdets naturværdier som eksempelvis Grøn Mosaikguldsmed	VEP/MIL	2.500 kr. Drift: 500 kr/år	★ ★ ★	1
Ved pleje udskiftning af græsarealer i områdets nordlige del med insektvenlig flerårig blomstereng	VEP	Drift: 50.000 kr/år	★ ★	1
Undersøge muligheden for etablering af offentlig gammel dansk frugthave med gamle sorter i områdets nordlige del	VEP	-	★ ★	
Dialog med Arboretet om etablering af adgangsforbindelse hertil	VEP	-		

27. Folehave Skov og Rungsted Hegn

Interessenter: Naturstyrelsen, Hørsholm Egnsmuseum, Museumsforeningen for Hørsholm og Omegn ift. historiske vandreruter, Hørsholm Rungsted Løbklub ift. motionsruter, Friluftsrådet, Grønt Råd, Danmarks Naturfredningsforening, Dansk Ornitologisk Forening, Dansk Botanisk Forening.			Vigtighed	Pris
Etablering af dobbeltrettet gruscykelsti langs den nordlige side af Folehavevej mellem Kystbanestien og Gøgevang	VEP	800.000 kr. Drift: 7.500 kr/år	★ ★	1 1 1
Etablering af simpel rastepads ved skovengen med faciliteter til ophold og hvile i tilknytning til gruscykelsti	VEP	100.000 kr. Drift: 2.500 kr/år	★ ★	1 1
Dialog med Naturstyrelsen om:				
a. Naturnær drift af skoven eventuelt med udlæg af området syd for Folehavevej som urørt naturskov				
b. Genskabelse af skovens naturlige hydrologi				
c. Udvidelse af græsningsområdet med inddragelse af lysåbne skovarealer	VEP	-	★ ★	
d. Etablering af supplerende shelter på mindre befærde steder i skoven				
e. Udvikling af historiske vandreruter mellem skovens mange gravhøje				
f. Etablering af kort oplyst løberute på 1,5 km.				